



*Un soleil radieux inonde la colline,  
Au jardin tout prend vie, tout cherche à émouvoir,  
Et je sens, sous mes pas, tandis que je chemine,  
La terre qui frémit et palpète d'espoir.*

Isabelle Callis

## INFOS MUNICIPALES

### ✦ Compte rendu des vœux du Maire

Ceux-ci se sont tenus le samedi 14 janvier à la Salle Le Carrouêz devant une belle assemblée de 250 Guilliérois, environ. Au cours de cette cérémonie, chaque adjoint et conseiller délégué ont pris la parole pour présenter leurs activités au cours de ces trois dernières années. Le personnel a été présenté à l'assemblée et félicité.

Les 26 associations Guilliéroises ont été remerciées pour leur implication dans la commune. Les nouveaux commerçants et artisans ont été présentés. Les projets 2023 ont été abordés. Ces vœux se sont terminés par le traditionnel vin d'honneur.

### ✦ Médaille du Travail

Lors de la cérémonie des Vœux, Mme JAGU Isabelle s'est vu remettre la Médaille d'Argent du Travail (20 ans). Mme JAGU a travaillé 21 ans pour la municipalité aux services Restauration/Garderie. MERCI à elle. Outre la médaille, une composition florale lui a été remise par Mme LE TURNIER-Adjointe en charge du Personnel. Isabelle a fait valoir ses droits à la retraite, celle-ci est effective depuis décembre dernier.

### ✦ Recensement

Les jeunes doivent se faire recenser en Mairie dans le mois qui suit leurs 16 ans. Cette démarche est obligatoire pour passer un examen, un concours ou s'inscrire au permis de conduire.

### ✦ Passage de la balayeuse : Lundi 13 Février

Pensez à ne pas laisser vos véhicules sur la chaussée afin de faciliter son passage.

### ✦ Fin de la distribution des produits souris/rats

Chaque année, vous aviez la possibilité de venir chercher deux fois par an du produit souricide et raticide en mairie.

Lors du dernier Conseil Municipal, et ce à l'unanimité, il a été décidé de mettre fin à ce marché et donc à cette distribution. Par le fait que certaines personnes nous indiquaient que ce produit était inefficace, mais aussi parce que cette prestation subissait une forte hausse. Les municipalités n'ont aucune obligation en la matière.

### ✦ Elagage

L'hiver est là. N'est-ce pas la période idéale pour élaguer vos arbres ? En effet, **en période hivernale**, les arbres sont en **repos végétatif** et **supporteront donc mieux les grosses tailles** (durant la période où la poussée de sève assure aux arbres une meilleure résistance aux parasites) et vous aurez moins de branches et de feuilles à ramasser lors de la taille.

La réglementation de l'élagage vise notamment à prévenir différents risques liés aux arbres : - chutes d'arbres et de branches sur les véhicules et personnes empruntant les voies de communication ;

- manque de visibilité suffisante pour le voisinage ou pour le réseau routier ;  
- dysfonctionnement des infrastructures comme les lignes aériennes téléphoniques et électriques ou l'interruption d'une voie de circulation.

Aussi nous comptons sur vous, pour que cela soit réalisé. Merci.

Mairie : 02.97.74.40.15

[accueil.mairie@guilliers.fr](mailto:accueil.mairie@guilliers.fr)

<https://www.guilliers.fr/>

**Lundi, Mardi, Jeudi, Vendredi :**  
9h00 à 12h15 – 13h30 à 17h00

**Mercredi :** 9h00 à 12h15

**1<sup>er</sup> et 3<sup>ème</sup> samedi :** 9h00 à 12h15

**Cantine – Garderie :**

02.97.74.50.15

**Assistante sociale :**

02.97. 73.22.00 sur R.D.V

**Bibliothèque :** 02.97.74.48.32

**Mercredi** 15h00 à 17h00

**Samedi** 10h30 à 12h15

**Déchèterie Les Tertres :**

02.97.22.85.80

**Lundi et Jeudi :**

8h30 à 12h00 / 13h30 à 18h00

**Samedi :**

8h30 à 12h30 / 13h30 à 17h30

**Ploërmel Communauté :**

02.97.73.20.73

**Portage des repas :**

02.97.93.99.92

**Gendarmerie : 17**

**Brigade de Ploërmel :**

02.97.74.06.14

**Maison Paroissiale :**

02.97.74.40.66

**Pharmacie :**

02.56.30.56.56

**Cabinet médical :**

02.97.74.42.96

**Cabinet kiné :**

02.97.70.69.20

**Ostéopathe :** 07.82.94.54.97

**Pompiers :** 18 ou 112

**Samu :** 15

**Pour les urgences :** 3237

**LA POSTE :**

Du lundi au samedi

De 9h45 à 12h00

Départ courrier : 12h00

**MARCHÉ :** tous les mercredis matin

## ✦ Service National Universel (SNU)

Le SNU a pour ambition de rassembler des jeunes venus de tous milieux et de tous horizons afin de s'investir dans une société de l'engagement, bâtie autour de la cohésion nationale.

Vous avez entre 15 et 17 ans en 2023 ? Vous avez envie d'être utile aux autres, de créer des liens forts et de vivre une expérience... engagez-vous avec le SNU. Le SNU se décompose en 2 grandes étapes : un séjour de cohésion d'une durée de 12 jours et une mission d'intérêt général d'une durée totale de 84 heures réparties sur une année. Le SNU est totalement gratuit. L'ensemble des frais relatifs aux transports, l'hébergement, les repas ainsi que les activités sont pris en charge par l'Etat. *Dates des prochains séjours* : 16 au 28 avril 2023, 12 au 23 juin 2023 et du 4 au 16 juillet 2023. Pour toute information : [ce.sdjes56-snu@ac-rennes.fr](mailto:ce.sdjes56-snu@ac-rennes.fr)

## ✦ Voirie

Compte tenu des nombreux épisodes pluvieux depuis le début de l'année, merci de remonter les dysfonctionnements, anomalies que vous constaterez dans vos déplacements sur notre territoire Guilliérois.

La mairie se tient à votre disposition ainsi que Mr SIMON (responsable voirie) au 06 84 74 51 30.

## ✦ Frelons asiatiques



**Avec l'arrivée des beaux jours revient un prédateur redoutable : le frelon asiatique. Pour lutter contre ce fléau, vous pouvez d'ores et déjà préparer vos pièges, alors que les reines fondatrices sortent de leur hibernation pour préparer leurs nids.**

C'est le retour d'un envahisseur bien connu des apiculteurs : le frelon asiatique. Cet insecte, au développement très rapide, provoque d'importants dégâts chaque année. En effet, une seule colonie de frelons asiatiques peut décimer des ruches entières en capturant et tuant les abeilles domestiques pour nourrir ses larves. La période de février à avril est cruciale pour intervenir en piégeant les futures reines sur lesquelles repose la perpétuation de l'espèce chaque année. Tous les ans à la mi-février, l'heure est au piégeage des femelles après leur hivernage.

En présence d'un nid, faire appel à un professionnel : La période de février peut s'avérer un peu prématurée pour s'attaquer aux reines, dans le sens où vous aurez quelques difficultés à localiser leurs nids "primaires". Malgré tout, vu que les frelons asiatiques se reproduisent de manière exponentielle, c'est toujours ça de gagné. Attention cependant lorsque vous mettez en place un piège : dans le cas où vous avez un nid proche de chez vous, un piège vous permettra d'attraper de nombreux frelons chaque jour, mais n'éradiquera en aucun cas le problème ! Pour détruire un nid, il faut absolument faire appel à un professionnel.

## ✦ Découverte de nos sentiers

Première session de marche le mercredi 11 Janvier à 10h45. Dix-huit personnes étaient présentes avec un beau soleil au rendez-vous. Nous sommes passés par des chemins vraiment gorgés d'eau et donc moyennement praticables avec des risques de glissade. Une reconnaissance du circuit reste obligatoire les jours précédant la sortie. Nous nous sommes arrêtés pour observer le chêne âgé de 400 ans environ classé « arbre remarquable », ayant la forme d'un gros champignon, mesurant 15 mètres de haut et 8,5 mètres de circonférence. Il est visible près du village du Bourgneuf à Guilliers. Ensuite, nous avons continué notre chemin en modifiant le circuit légèrement trop long et le réduire à une sortie de 5 km. Merci à tous pour la bonne humeur partagée et le partage de connaissance sur notre belle nature.

## DU COTÉ DES ÉCOLES

### ✦ Ecole Robert Desnos

Toutes les classes de notre école entament ce mois-ci un travail commun autour du temps qui passe (maternelle) et l'école d'autrefois (du CP au CM2) ! Une grande frise collaborative a vu le jour dans la salle de motricité.

La semaine académique de la maternelle qui se déroule du 30 janvier au 3 février sera l'occasion d'inviter les parents à venir jouer en classe, de même qu'elle favorisera les échanges interclasses autour de jeux de société.

Du repos pour tous les élèves pendant les vacances à venir pour une reprise sous le signe de la sérénité et de l'investissement !

### ✦ Ecole Sainte Marie

L'équipe pédagogique et tous les élèves de l'école vous souhaitent une très bonne année 2023. Que cette nouvelle année vous garde vous et vos proches en excellente santé et vous comble de joie au quotidien !

Nous accueillons en cette rentrée Maiwenn BODERHAT qui remplace Jennifer, enseignante en maternelle, partie en congé. Bienvenue à elle !

Dans le cadre du PEL, les maternelles vont continuer à travailler autour du jardin. Les CP/CE1 vont commencer eux à découvrir l'atelier bois.

## DU COTÉ DES SERVICES

### ✦ Marché

En octobre dernier, nous vous avons sollicité pour connaître vos attentes.

71 personnes ont répondu : 40 personnes ont rempli le questionnaire papier et 31 personnes via internet.

Nous avons bien noté que vous souhaiteriez y trouver : un maraîcher, un poissonnier et un fromager.

Il faut que vous sachiez que nous avons déjà contacté 6 maraîchers ainsi que 2 poissonniers qui ont décliné notre demande. Si vous connaissez des commerçants intéressés, n'hésitez pas à nous les faire connaître.

Par contre, nous ne cherchons pas de commerçants qui sont déjà présents sur notre commune tels que boulanger, pâtissier et boucher.

### ✦ Bibliothèque

Le changement des livres et des DVD avec la bibliothèque départementale a eu lieu. Vous trouverez donc de nouveaux livres, BD jeunesse et adulte, documentaires, poésies, DVD, histoire. Venez nombreux faire le plein de culture et d'évasion.

### ✦ SMICTOM

#### Réorganisation des Circuits

Une réorganisation des circuits de collecte des déchets est actuellement en cours sur le territoire du SMICTOM. Cette dernière n'a pas d'incidence sur les jours des collectes des poubelles vertes et jaunes. **Elle peut cependant amener à modifier les horaires de passage du camion.**

Nous rappelons aux usagers que les collectes peuvent intervenir le jour prévu entre 5h00 et 22h00 sur tout le territoire : l'heure de passage n'est jamais garantie.

La règle est donc que **les bacs doivent être sortis la veille au soir du jour de collecte**, pour éviter toute déconvenue. En vous remerciant pour votre compréhension.

#### La redevance : Informations



**115 kg**  
d'ordures ménagères  
(bac vert)

qui sont traitées sur l'usine de Gaël pour en extraire la matière organique et produire du compost

**51 kg**  
d'emballages et de papiers  
(bac jaune)

qui sont triés par matière dans un centre de tri pour être recyclés

**214 kg**  
d'autres déchets  
(déchèteries)

Bois, meubles, encombrants, gravats, ... dont les tonnages continuent à augmenter sur les 9 déchèteries

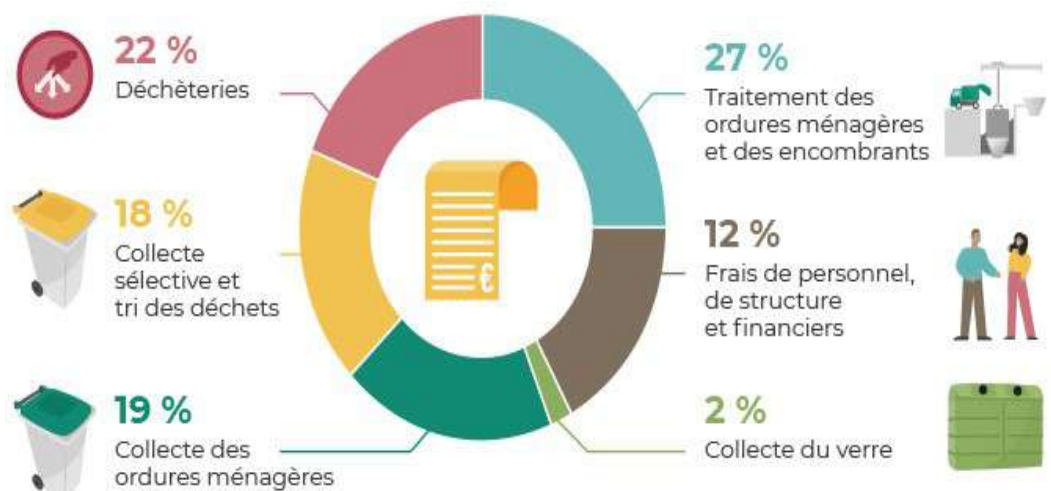


**48 kg**  
de verre  
(colonne à verre)

qui sont transférés dans une usine verrière pour être refondus

**131 kg**  
de végétaux valorisés en agriculture

#### A quoi sert la redevance ?



## DU COTÉ DES ASSOCIATIONS

### ✦ Les Majorettes

Les majorettes de Mohon ainsi que les membres du bureau souhaitent une Bonne Année 2023 à tous les Guilliérois et les Guilliéroises. Le club prend toujours des inscriptions. Il faut avoir plus de 4 ans, avoir un esprit d'équipe et être motivé. Si cela te correspond, vient faire un essai ! Les entraînements se passent tous les samedis de 10h30 à 12h30 dans la salle des sports de Guilliers et ou les mercredis de 14h30 à 16h30 dans la salle polyvalente de Mohon.

Pour tout renseignement, contactez la présidente Mme BERNA Reine-Marie : 0686413524

### ✦ Amicale laïque

L'amicale laïque vous fait savoir que la salle de la Gavotte est ouverte aux réservations en cette nouvelle année.

Pour toute demande de location ou renseignement, merci de téléphoner au 06.82.98.54.28 ou au 06.28.41.11.60.

N'hésitez pas ! Aussi nous tenons à vous rappeler que la collecte de papiers continue !

Prochain RDV : le 1<sup>er</sup> samedi des vacances scolaires soit le 11 février, de 10h à 12h à la salle de la Gavotte.

Cette action permet de financer les projets et sorties pédagogiques.

Dates à retenir :

**28 Février** : Réunion préparation des futurs événements à venir, 19h30, salle de motricité, école Robert Desnos

**14 Avril** : Expo-apéro et repas à emporter



### ✦ APEL Ecole Sainte Marie

L'école Sainte Marie organise sa prochaine collecte de papier le 4 février.

L'argent récolté lors des collectes de papier sert à financer les sorties scolaires des élèves.

Amis guilliérois, si vous avez en stock du papier dont vous voulez vous débarrasser, vous pouvez participer à cette collecte et contribuer au bénéfice de cette action, pour l'école.

Sont acceptés les prospectus, journaux, livres, annuaires, revues, magazines...

La collecte aura lieu à la CAM à Guilliers, route de Josselin le **Samedi 4 Février** de 10h à 12h.



### ✦ Comité des fêtes

Et c'est parti pour les festivités !

- **Pourquoi pas un Thé dansant ? Mardi 21 Février** avec le groupe « Le Bon Temps » à la Salle Le Carrouêz.

Ouverture des portes dès 13h30. Entrée 8.50€, buvette payante avec petite restauration sucrée.

Renseignements au 07.50.60.16.54.

- Le **samedi 4 Mars** est organisée une **soirée couscous** dès 19h30 avec animateur à la Salle Le Carrouêz.

Au menu : Couscous (3 viandes), fromage, dessert, café. 18€/personne à partir de 12 ans (boissons comprises à table) et 10€/enfant : couscous (une viande), fromage, dessert boisson comprise à table, buvette payante.

Le couscous est préparé par le traiteur La Rive Gauche de Josselin. Repas servi à 21h. Tickets disponibles dans les commerces de Guilliers dès le 1<sup>er</sup> Février ou réservations au 07.50.60.16.54 jusqu'au 28 Février. **Places limitées.**

Pensez à vous abonner à la page Facebook du Comité. Cela vous permettra d'avoir toutes les informations de nos manifestations. Nous proposons également via la page Facebook du comité des jeux cérébraux qui pourront vous rapporter des lots. Tirage au sort tous les 15 jours. Alors à vos neurones.



## DU COTÉ DES SPORTS

### ✦ Activités sportives pendant les vacances scolaires

Comme à chaque vacances, les activités sportives seront organisées sous l'encadrement de Max JEHANNO notre animateur sportif. N'hésitez pas à vous rapprocher de celui-ci pour obtenir le programme et inscrire vos enfants :

[sportguilliers@orange.fr](mailto:sportguilliers@orange.fr)

Le programme est disponible en mairie et sur notre site internet [www.guilliers.fr](http://www.guilliers.fr)

## DATES A RETENIR

DATES	Horaires	MANIFESTATIONS	Organisateur / Lieu
<b>21 février</b>	13h30	Thé dansant	Comité des fêtes / Le Carrouêz
<b>4 mars</b>	19h30	Couscous	Comité des fêtes / Le Carrouêz
<b>18 - 25 mars et 1<sup>er</sup> avril</b>	20h30	Théâtre	Les Baladins de Château Trô
<b>19 - 26 mars et 2 avril</b>	14h30		
<b>14 avril</b>	18h-22h	Expo-apéro, Repas à emporter	Amicale Laïque / La Gavotte

Le Maire - Joël LEMAZURIER